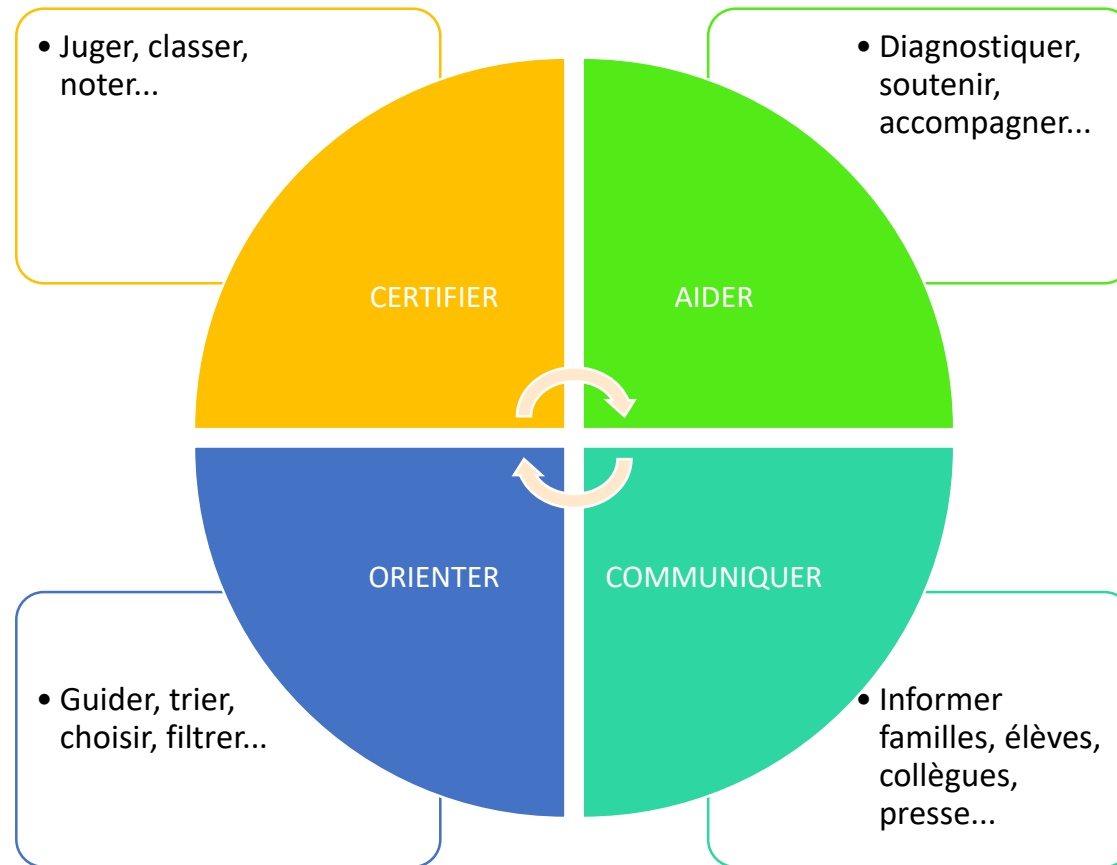


# Qu'est ce qu'évaluer ?



# L'évaluation dans notre métier

Elle fait partie du processus d'enseignement, car c'est une compétence de l'enseignant, un geste professionnel

Les textes officiels rappellent que l'évaluation fait partie du processus d'enseignement. C'est l'une des missions des enseignants qui est inscrite dans le Code de l'éducation et le référentiel des enseignants :

*5- Évaluer les progrès et les acquisitions des élèves*

*8- Coopérer avec les professeurs pour élaborer des situations d'apprentissage en vue de développer et d'évaluer les compétences visées (socle commun de connaissances, de compétences et de culture, référentiels professionnels, etc.).*

# Qu'est-ce qu'évaluer ?

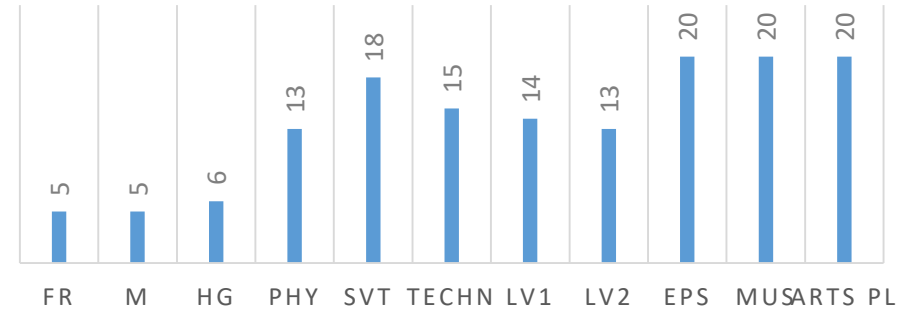
La notation et les évaluations certificatives pèsent très lourd dans le métier d'enseignant, car l'évaluation n'a trop souvent qu'un seul but « contrôler ».

La certification a longtemps constitué le seul débouché de l'évaluation, car la démocratisation scolaire des années 1960 a mis en avant le souci d'évaluation comme processus de vérification des acquis.

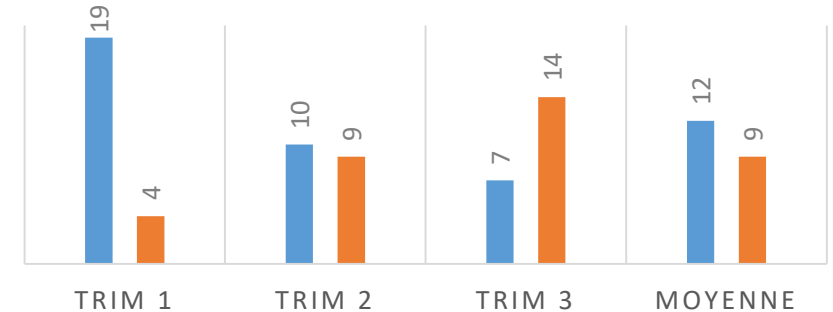
Évalué est toujours un jugement en fonction d'une valeur, et l'enjeu n'est donc pas tant de rendre l'évaluation plus exacte et plus juste, mais plutôt de communiquer à l'élève ce qu'on attend de lui et de l'inciter ainsi à partager les finalités de la formation.

# Un petit jeu sur les notes !

Un élève de 3<sup>ème</sup> a 15/20 de moyenne générale : quel pourrait être l'argumentaire du chef d'établissement sur l'orientation ?



Deux élèves de 3<sup>ème</sup> avec un projet littéraire ont 12/20 et 8/20 en lettres: quel pourrait être l'argumentaire du chef d'établissement sur l'orientation ?



Deux élèves avec 9/20 de moyenne générale passent en commission d'appel pour la seconde générale avec des vœux plutôt scientifiques, l'un a 12/20 en physique, l'autre a 8/20 : quel pourrait être l'argumentaire de la commission d'appel ?

Celui qui a 12 a une seule note par trimestre celle du 3<sup>ème</sup> est un exposé.

L'autre à 10 notes à minima par trimestre

# Des questions à se poser sur les notes

Que signifie vraiment un 12/20 dans telle ou telle matière ?

Quelles différences entre un 12,2 et un 11,8 ?

Atteindre la moyenne signifie-t-il maîtriser une compétence ou être sur le chemin de sa maîtrise ?

Que signifie une moyenne qui agglomère des informations et des compétences différentes ? Un 14/20 en mathématiques peut-il « compenser » un 6/20 en français ou en EPS ?

	6ème	5ème	4ème	3ème T1	3ème T2	3ème T3		Moy	Progrès
Fran	14	12	11,8	10,4	10,3	6,7		9,1	↘
LV1 ANG	13	11	10,5	8,1	8,5	8,6		8,4	↗
LV2 ESP			6,8	5,3	5,1	7,3		5,9	↗
HIST/G EO	14	12	12	8	8,2	9,1		8,4	↗
Math	10	8	7,2	4	5	8,8		5,9	↗
Phys			7	6,9	7	5,0		6,3	↘
SVT	12	13	11,7	9,7	11,6	0		7,1	↘
Techno	13,5	14	13,9	9,3	10,3	10,5		10	↗
Dessin	16	15	14,3	12,3	14,7	13,5		13,5	↘
Mus	14	13	12,4	11,8	10,5	10,8		11	↗
EPS	11,5	12	10,8	14,0	14	12		13,3	↘
Vie scolaire			12,8	8	10	8		8,7	↘
Moy	13,1	12,2	10,9	8,9	9,6	8,4		8,9	↘

Avis du conseil d'élève.

Malgré des efforts l'affectation en Bac pro et le CAP seront complexes à obtenir.

XXXXXXXXXXXX – 14/07/xxxx

contrôle continu 100

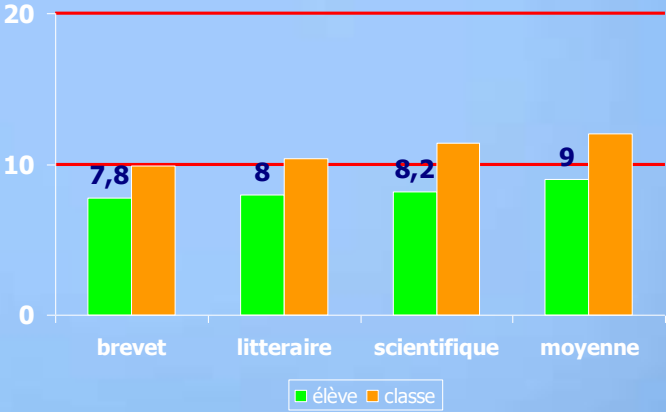
brevet blanc franç	15,0
brevet blanc math	0,0
brevet blanc hist	13,0



total brevet 127,8

MENTION raté

Manque 35 points



Vœux : CAP  
CAP coiffure et Cap esthétique 1<sup>er</sup> film  
Bac pro secrétariat Canuts

# Des objectifs conscients ou non !!!

La note semble être une obligation incontournable du métier d'enseignant : pour le conseil de classe, passage dans la classe supérieure, l'orientation , lors d'un devoir sur table pour évaluer un apprentissage...

Pour beaucoup d'enseignants, les évaluations sont aussi un outil nécessaire pour motiver ou « tenir » leur classe.

La question de l'évaluation des élèves est intimement connectée à celle de l'évaluation du système éducatif. On comprend qu'à travers les résultats des élèves, c'est souvent la performance des enseignants, les approches pédagogiques, les établissements et les systèmes éducatifs qui sont mesurés.

# La constance macabre

La thèse d'André Antibi

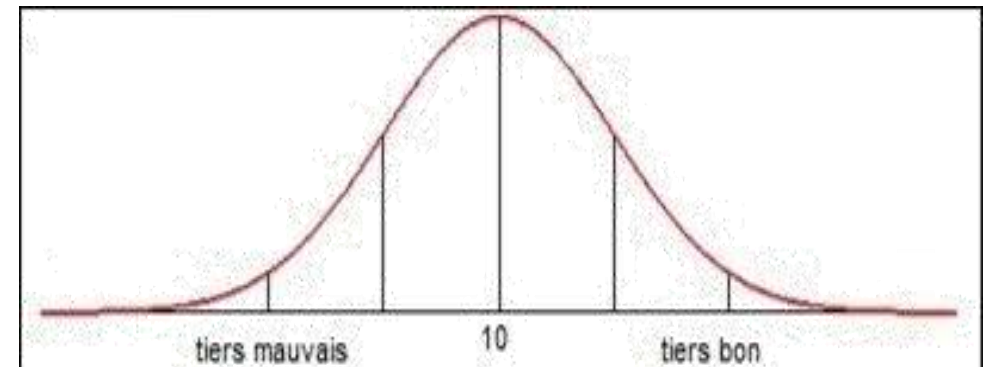
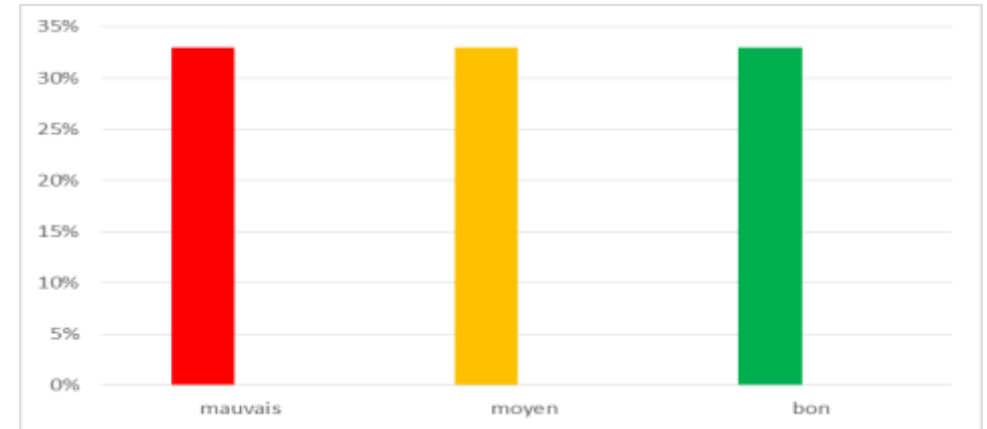


# Qu'est-ce donc ?

## Un protocole d'expérimentation pour observer ce phénomène

« Soit un collège de 6 classes de 6e dans lesquelles on trouve en fin d'années toutes sortes de résultats, avec des élèves allant de 4 à 19 de moyenne dans une matière. Vous regroupez en 5e les 25 meilleurs élèves toutes classes confondues ... et vous observez les résultats un an plus tard. Les résultats auront baissé de façon très significative pour environ un tiers des élèves de cette classe d'élite, pourtant tout aussi bons qu'un an avant. Vous reprenez les deux tiers restants pour en faire une super classe de 4e, et à la fin de la 4e, un tiers encore de ce total aura vu ses résultats baisser. »

La **constante macabre** est un phénomène qui serait observé lors de la notation d'examens, par lequel la proportion de mauvaises notes serait similaire quel que soit le sujet de l'examen et quel que soit le correcteur, indépendamment de la qualité véritable des réponses données par ceux qui passent l'examen.



- En raison de conceptions ancrées sur le classement des individus, les pratiques d'évaluation apparaissent souvent comme un couperet destiné à sélectionner.
- Elles sont assujetties généralement à la règle des trois tiers : un tiers de « mauvais », un tiers de « moyens » et un tiers de « bons », y compris quand les objectifs ont été globalement atteints par la grande majorité des élèves.
- Ce phénomène se manifeste à des degrés divers aux différents étages du système éducatif.

# Pourquoi ce phénomène ?

## La tradition

- On répète ce que l'on a vécu

## La courbe de gauss

- La répartition des notes est un phénomène naturel
- La courbe centrée sur le 10 n'est pas naturel

## La sélection

- Elitisme
- société

## La sanction

- Test de connaissances pas forcément apprise à l'école

## Le regard des autres

- Crédibilité de l'examen
- Crédibilité de l'enseignant
- Crédibilité de l'établissement

# Les dix pièges de notre inconscient

## La difficulté des questions posées

- On pose des questions qui ne ressemblent pas à celles traitées en cours

## Pas de question cadeau

- Si on pense que tout le monde va répondre, on ne pose pas cette question dans le contrôle

## Un sujet équilibré et hiérarchisé

- On commence par des questions faciles (mais pas cadeau) puis on complexifie.
- Une dernière question pour les meilleurs

## Le barème

- Il est pensé à priori, mais si les notes sont trop bonnes, on réajuste

## La rigueur dans la rédaction

- Si le sujet n'est pas assez difficile, alors on est plus exigeant dans la présentation, rédaction...

## Les sujets trop longs

- Si l'on a peur que cela soit trop facile, alors on rallonge

## Proposer un beau sujet

- Parce qu'il y a beaucoup de choses intéressantes à vérifier
- Cela rallonge le sujet généralement

## Balayer le programme

- On voit trop grand

## Les meilleurs sont la norme

- Il ne faut pas qu'ils finissent avant la fin du temps prévu

## La drôle de générosité

- Si la moyenne de la classe n'est pas bonne alors on augmente les notes

# *Les conséquences de cette constance macabre*



Chaque contrôle est un concours déguisé

- Lutte contre l'échec scolaire impossible



Construction d'une image négative de soi

- Perte de confiance des élèves, décrochage...



Mal être à l'école

- Enquête PISA sur 41 pays la France est au dernier rang



Perte d'intérêt pour les filières scientifiques



Que propose Antibio pour en  
finir avec cela ?

Le livre d'André Antiby « la constante macabre », paru en 2003, a suscité un grand intérêt en France. Il est le support d'une réflexion sur l'évaluation dans la réforme du collège.

L'évaluation par contrat de confiance (EPCC). Ce système est très facile à utiliser et ne nécessite aucun moyen supplémentaire. Il est déjà mis en pratique par des milliers d'enseignants. Cette méthode d'évaluation repose sur le principe de base suivant : l'élève doit prendre conscience du fait que les efforts qu'il fournit ne sont pas vains, que le travail est une valeur importante

# Réalisation pratique

- Une semaine environ avant le contrôle, l'enseignant donne un programme très détaillé de révisions ; plus précisément, il choisit et communique une liste de points (cours, exercices,...) « balayant » toutes les notions fondamentales du programme officiel, déjà traités et corrigés en classe. L'élève est informé que les 4/5 environ de l'épreuve du contrôle porteront sur certains des points de la liste. Il ne s'agit pas de communiquer le sujet du contrôle à l'avance ! Cette liste, qui peut contenir certains points des programmes précédents, doit être conçue de manière à supprimer tout risque d'apprentissage par cœur immédiat.
- Séance de questions-réponses : un ou deux jours environ avant l'épreuve, l'enseignant organise une séance de questions-réponses au cours de laquelle les élèves peuvent demander des explications ou des précisions sur certains points mal compris.



- Élaboration et correction du sujet : le sujet du contrôle doit être de longueur raisonnable ; il est normal que les meilleurs élèves terminent avant la fin du temps imparti. On peut leur proposer des questions difficiles non notées.
- D'autre part, les questions « hors liste de révision », notées sur quatre points environ, doivent être faisables, donc ressembler à ce que l'élève a vu pendant la phase d'apprentissage, mais pas à l'identique comme pour les questions de la liste. Enfin, les règles de rédaction, malheureusement absentes des programmes officiels, doivent être clairement précisées par l'enseignant.

# ÉVALUER POURQUOI ?

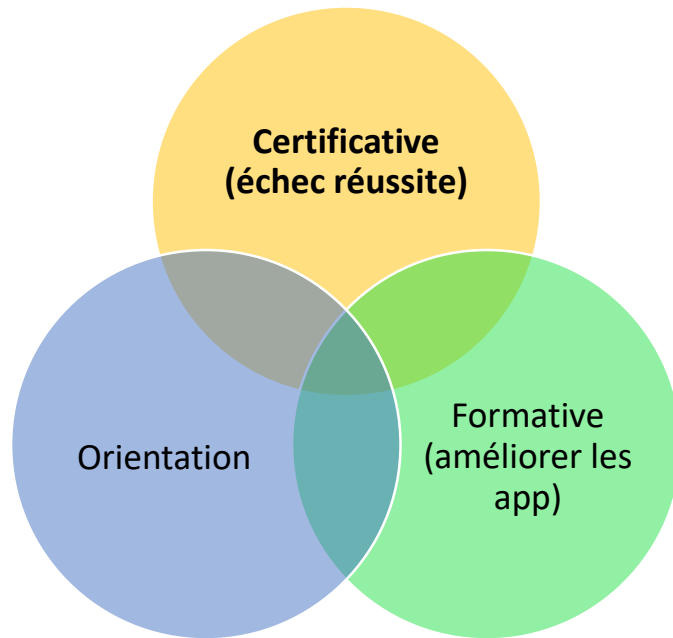
FAIRE APPRENDRE

On doit opérer une distinction entre l'évaluation qui est une part intégrale du processus d'enseignement et d'apprentissage et l'évaluation pour la communication, qui vise à fournir des informations à de potentiels usagers et partenaires de l'éducation, qu'il s'agisse d'étudiants, d'enseignants, d'institutions ou de systèmes.

La question est de savoir si on doit évaluer pour rendre compte de ce qui a été appris (évaluation DE l'apprentissage) ou évaluer pour prendre des décisions affectant, à court terme, l'enseignement et l'apprentissage (évaluation POUR les apprentissages), voire même évaluer pour étayer l'apprentissage, par exemple en apportant à celui qui apprend une meilleure maîtrise du processus d'apprentissage.

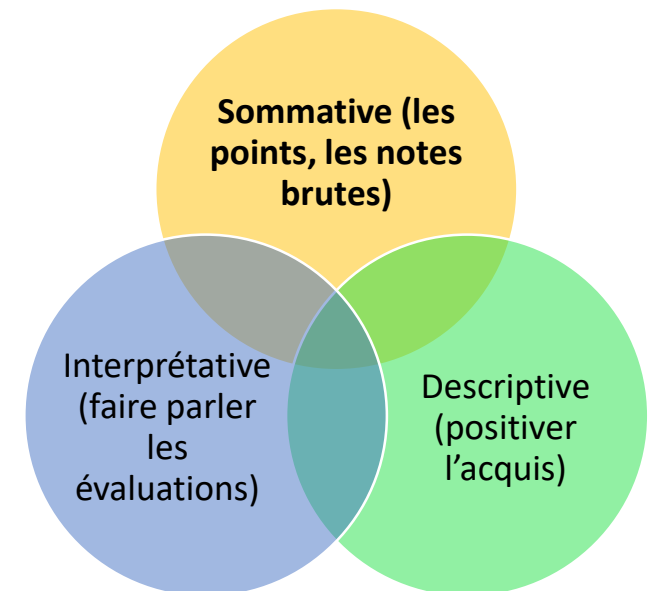
Explorer l'évaluation pour la formation, c'est au contraire essayer de dépasser l'évaluation comme un instrument de contrôle de conformité à une sorte de parcours de réussite pédagogique modèle, défini ailleurs, pour un élève « moyen » (moyen étant entendu comme la représentation qu'on se fait à un moment donné de ce que doit être un élève moyen).

Selon De Ketele, on peut distinguer **trois fonctions** différentes de l'évaluation, qui préparent toutes une prise de décision :



*On constate bien souvent que les pratiques privilégiées sont certificatives.*

Il distingue, également, **trois démarches**



# Les évaluations à notre service!

**Évaluation diagnostique** : elle permet de mesurer ce qui est déjà su ainsi que la nature ou les facteurs qui causent une difficulté d'apprentissage. Proposée au début d'une séquence, permet d'adapter la trame aux profils des élèves : gestion pédagogique (destinataire : Enseignant)

**Évaluation formative** : Au cours de chaque tâche d'apprentissage. Elle a pour objet d'informer l'élève et l'enseignant sur le degré de maîtrise atteint, des progrès effectués, des réussites. Elle détermine si l'élève peut entrer dans l'étape d'apprentissage suivante. Fonction de régulation : gestion pédagogique . Destinataire : Enseignant, élève.

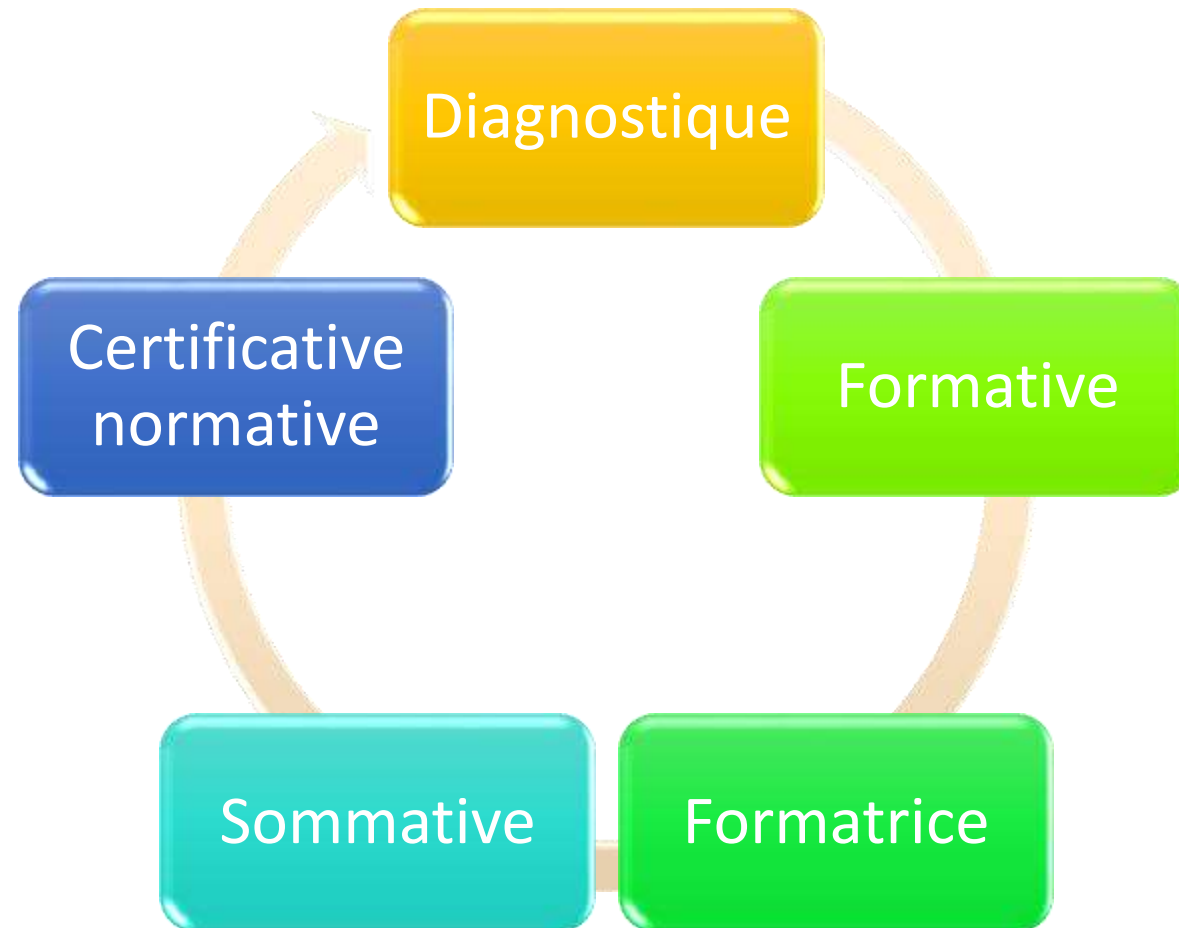
**Évaluation formatrice** : Aide l'élève à apprendre et à se développer, ne s'intéresse qu'aux stratégies d'apprentissage de l'élève.

**Auto-évaluation** : s'opérationnalise souvent par de l'auto-correction. Stratégie d'enseignement, pendant les phases d'entraînement où les élèves se voient confier l'évaluation de leurs productions afin de réfléchir aux critères nécessaires pour la correction. Impératif de confrontation avec l'avis expert de l'enseignant. Outils auto-correctifs.

**Évaluation sommative** : elle revêt le caractère d'un bilan. Elle intervient après un ensemble de tâches d'apprentissage constituant un tout. Destinataire : École/parents/institution. Elle a une fonction sociale.

**Évaluation normative** : autre forme d'évaluation sommative qui prend pour référent les performances d'un groupe/classement.

L'évaluation peut devenir, au-delà de l'outil approximatif de contrôle, un levier pour mieux faire apprendre



# La mise en synergie des évaluations...

Si nous avons la volonté de mettre l'évaluation au service de l'apprentissage, il est important de croiser tous les outils d'évaluation.

Il y a donc des étapes à respecter !



# Étape 1 - l'évaluation diagnostique

Elle est utilisée en début de période d'enseignement- apprentissage, et sera complétée par une évaluation formative ou formatrice, pratiquée de manière continue pendant l'acquisition des connaissances et habiletés.

Elle va permettre de collecter des informations sur les connaissances antérieures de l'élève, ses attentes quant aux connaissances et habiletés à acquérir, de planifier une différenciation appropriée (par rapport aux objectifs) de l'enseignement, de l'apprentissage et de l'évaluation.

## Étape 2 - L'évaluation formatrice et formative

Cette deuxième étape va permettre de suivre les progrès de l'élève, de communiquer et décrire cette progression à l'élève et d'envisager avec lui les stratégies à adopter.

# Étape 3 - l' évaluation sommative

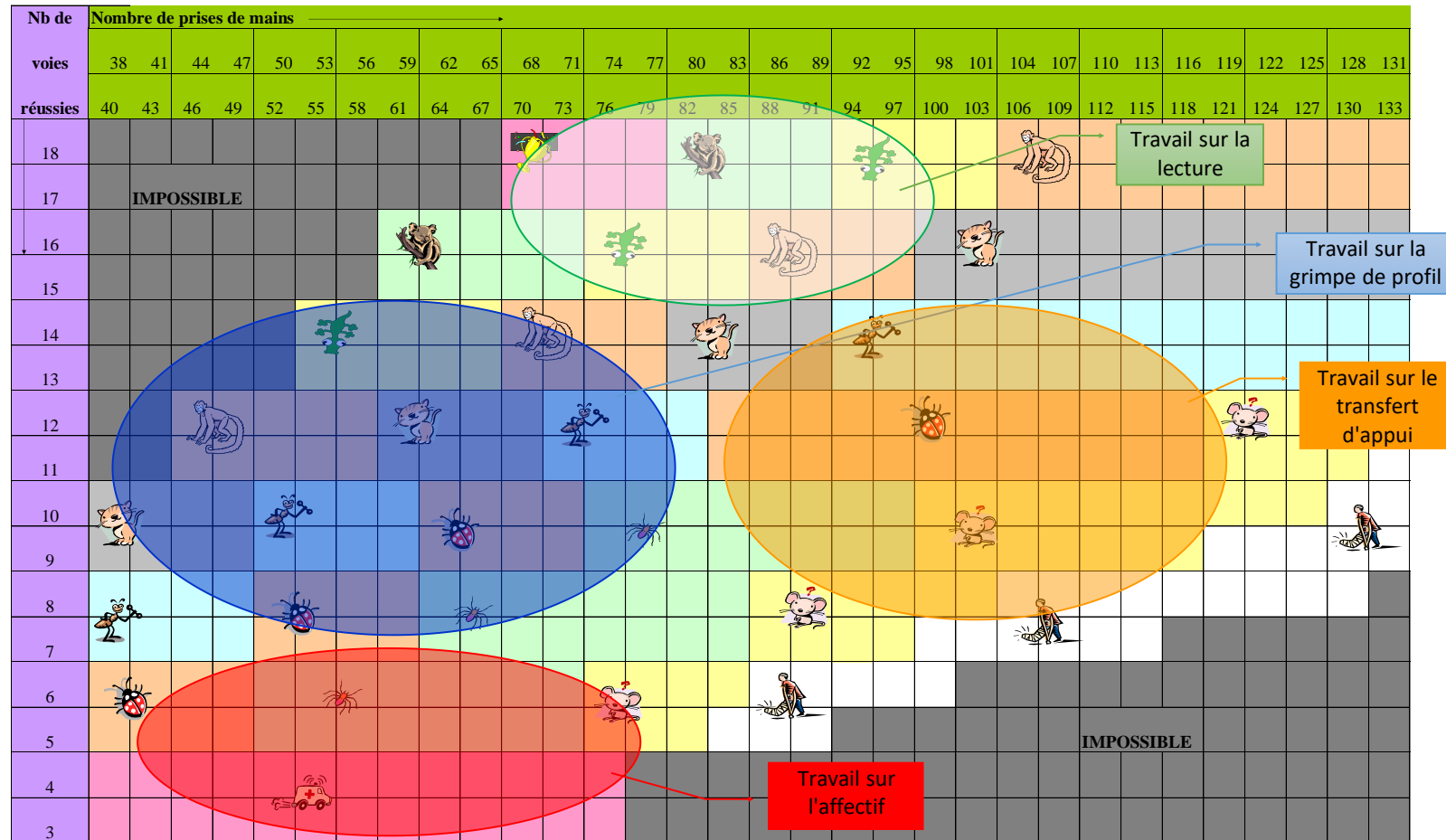
L'évaluation de l'apprentissage, qui sert à valider ce que l'élève connaît et sait faire.

Cette étape sommative doit être accompagnée de commentaires « précis et opportuns » de l'enseignant. Elle se fera à la fin de chaque unité d'apprentissage ou lorsque l'élève aura montré qu'il a acquis suffisamment de connaissances ou compétences. Pour être pertinente (ou efficace), elle doit être accompagnée d'un échange avec l'élève quant aux résultats d'apprentissage, aux modalités pour atteindre ces résultats et aux objectifs pour réutiliser ces connaissances dans les prochains cours.

# Evaluer pour connaître et prévoir

[illegible]

# Evaluer pour apprendre

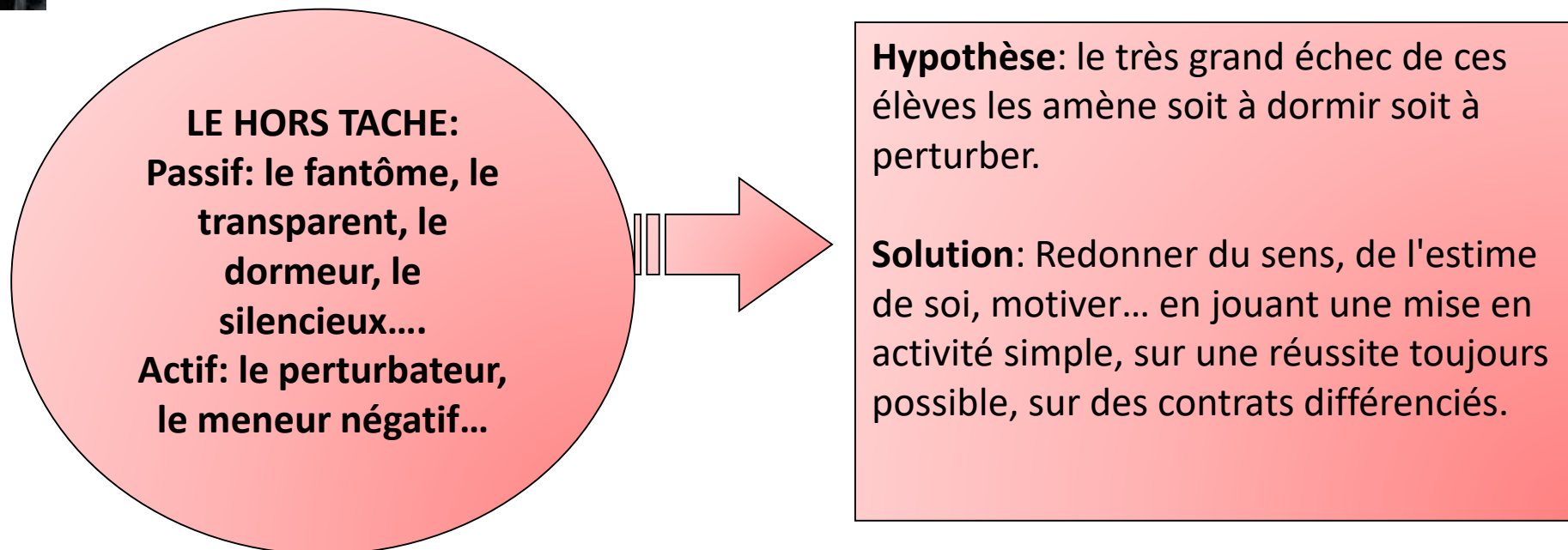


# Evaluer pour noter

[illegible]



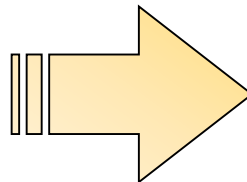
# Evaluer pour quels élèves ?





# Evaluer pour quels élèves ?

**ACTIVITÉ  
ÉMOTIONNELLE,  
FONCTIONNELLE:**  
Celui qui fait ce qu'on  
lui demande, le gentil,  
celui qui fait pour nous  
faire plaisir... sans faire  
trop d'effort.



**Hypothèse: il cherche à faire plaisir à  
quelqu'un, vous, ses parents... ou à se  
faire plaisir.**

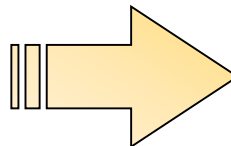
**Solution: mettre en projet de  
performance... en jouant sur des  
contrats différenciés, sur des critères de  
réussites adaptés...**





# Evaluer pour quels élèves ?

**ACTIVITÉ DE  
PERFORMANCE:**  
Celui qui fait pour la  
note, pour être le  
meilleur, le premier....  
Mais la réussite n'est  
pas toujours synonyme  
de compréhension.



**Hypothèse: il cherche à se faire plaisir  
en étant le meilleur.**

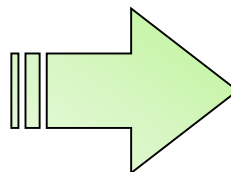
**Solution: garder toujours en état de  
motivation et les amener à  
comprendre leur réussite.... En jouant  
sur des contrats différenciés, sur des  
défis adaptés, sur une réflexion de la  
réussite.**



# Evaluer pour quels élèves ?

## **ACTIVITE TECHNIQUE:**

Celui qui fait pour  
comprendre, qui met  
en relation ce qu'il sait  
avec ce qu'il fait. La  
réussite est en lien  
avec la compréhension.



**Hypothèse:** il cherche à faire très bien et juste.

**Solution:** les responsabiliser... en jouant sur l'entraide.

# Evaluation de demain

l'évaluation va devenir, au-delà du contrôle trop souvent approximatif,  
l'outil pour mieux connaître et faire apprendre

1	2	3	4
---	---	---	---

2	2	3	4
---	---	---	---

1	2	3	4
---	---	---	---

Écouter et comprendre : les consignes de classe
Écouter et comprendre : des mots familiers relatifs à lui-même
S'exprimer en utilisant des termes simples : reproduire une comptine, une chanson

**CE2    COMPETENCE 3    : LES PRINCIPAUX ELEMENTS DE  
MATHÉMATIQUES ET LA CULTURE SCIENTIFIQUE ET  
TECHNOLOGIQUE**

## LES PRINCIPAUX ELEMENTS DE MATHEMATIQUES

## Nombres et calcul

Connaître, savoir écrire et nommer les nombres entiers jusqu'au millier.

Comparer, ranger, encadrer les nombres entiers jusqu'au millier.

Décomposer les nombres entiers jusqu'au million, de différentes façons

Connaître, savoir écrire et nommer les nombres entiers jusqu'au million

Comparer, ranger, encadrer les nombres entiers jusqu'au million.

Décomposer les nombres entiers jusqu'au millier  
différentes façons

Connaître et utiliser des expressions telles que : double, moitié ou demi, triple, quart d'un nombre entier.

Connaître et utiliser certaines relations entre des nombres d'usage courant : entre 5, 10, 25, 50, 100, entre 15, 30 et 60.

### Connaître le sens de l'addition

Mémoriser et mobiliser les résultats des tables d'addition

Calculer mentalement des sommes.

Calculer des sommes en ligne

Effectuer un calcul posé de l'addition

Etre capable d'estimer l'ordre de grandeur du résultat d'une addition et de vérifier sa vraisemblance

Résoudre des problèmes relevant de l'addition



### Connaitre le sens de la soustraction

Mémoriser et mobiliser les résultats des tables de

multiplication

# Aujourd'hui

Aujourd'hui, les pratiques sur le territoire divergent, les documents communiqués aux parents sont extrêmement différents d'une école à une autre, parfois peu clairs. Le livret personnel de compétences, pourtant indispensable pour l'obtention du brevet, est tombé en désuétude du fait de son exceptionnelle complexité.

**LIVRET**  
**PERSONNE**  
**DE COMPÉTENCES**

# 2

## PALIER 2 • COMPÉTENCE 1 • LA MAÎTRISE DE LA LANGUE FRANÇAISE

DIRE		DATE
<ul style="list-style-type: none"> <li>» S'exprimer à l'oral comme à l'écrit dans un vocabulaire approprié et précis</li> <li>» Prendre la parole en respectant le niveau de langue adapté</li> <li>» Répondre à une question par une phrase complète à l'oral</li> <li>» Prendre part à un dialogue : prendre la parole devant les autres, écouter autrui, formuler et justifier un point de vue</li> <li>» Dire de mémoire, de façon expressive, une dizaine de poèmes et de textes en prose</li> </ul>		
<b>LIRE</b>		
<ul style="list-style-type: none"> <li>» Lire avec aisance (à haute voix, silencieusement) un texte</li> <li>» Lire seul des textes du patrimoine et des œuvres intégrales de la littérature de jeunesse, adaptés à son âge</li> <li>» Lire seul et comprendre un énoncé, une consigne</li> <li>» Dégager le thème d'un texte</li> <li>» Repérer dans un texte des informations explicites</li> <li>» Inférer des informations nouvelles (implicites)</li> <li>» Repérer les effets de choix formels (emploi de certains mots, utilisation d'un niveau de langue)</li> <li>» Utiliser ses connaissances pour réfléchir sur un texte, mieux le comprendre</li> <li>» Effectuer, seul, des recherches dans des ouvrages documentaires (livres, produits multimédia)</li> <li>» Se repérer dans une bibliothèque, une médiathèque</li> </ul>		
<b>ÉCRIRE</b>		
<ul style="list-style-type: none"> <li>» Copier sans erreur un texte d'au moins quinze lignes en lui donnant une présentation adaptée</li> <li>» Utiliser ses connaissances pour réfléchir sur un texte, mieux l'écrire</li> <li>» Répondre à une question par une phrase complète à l'écrit</li> <li>» Rédiger un texte d'une quinzaine de lignes (récit, description, dialogue, texte poétique, compte rendu) en utilisant ses connaissances en vocabulaire et en grammaire</li> </ul>		
<b>ÉTUDE DE LA LANGUE : VOCABULAIRE</b>		
<ul style="list-style-type: none"> <li>» Comprendre des mots nouveaux et les utiliser à bon escient</li> <li>» Maîtriser quelques relations de sens entre les mots</li> <li>» Maîtriser quelques relations concernant la forme et le sens des mots</li> <li>» Savoir utiliser un dictionnaire papier ou numérique</li> </ul>		
<b>ÉTUDE DE LA LANGUE : GRAMMAIRE</b>		
<ul style="list-style-type: none"> <li>» Distinguer les mots selon leur nature</li> <li>» Identifier les fonctions des mots dans la phrase</li> <li>» Conjuguer les verbes, utiliser les temps à bon escient</li> </ul>		
<b>ÉTUDE DE LA LANGUE : ORTHOGRAFE</b>		
<ul style="list-style-type: none"> <li>» Maîtriser l'orthographe grammaticale</li> <li>» Maîtriser l'orthographe lexicale</li> <li>» Orthographier correctement un texte simple de dix lignes - lors de sa rédaction ou de sa dictée - en se référant aux règles connues d'orthographe et de grammaire ainsi qu'à la connaissance du vocabulaire</li> </ul>		

La compétence 1 est validée au palier 2 le :

émie]

ge]

ue]

postal] [Ville]

one]

el]

1

CP

CE1

CE2

5

CM1

CM2

6<sup>e</sup>

4

5<sup>e</sup>

4<sup>e</sup>

3<sup>e</sup>

[Logo/Visuel  
de l'établissement]

Année scolaire [aaaa-aaaa]

Bilan [trimestriel / semestriel] du cycle 4 - [n°/n] [trimestre / semestre]

[Prénom] [Nom]

Né(e) le [jj/mm/aaaa]

Professeur principal : [Civ] [Nom]

Classe de 5<sup>e</sup>

Suivi des acquis scolaires de l'élève

	Eléments du programme travaillés durant la période (connaissances/compétences)	Acquisitions, progrès et difficultés éventuelles	Moyenne de l'élève	Moyenne de classe
	-			
	-			
	-			
que	-			
	-			
	-			
ive	-			
	-			
	-			
ère	-			
	-			
	-			
ment	-			
ales]	-			

# Demain

L'évaluation doit permettre de mesurer le degré d'acquisition des connaissances et des compétences ainsi que la progression de l'élève. Rapport annexé à la loi de refondation de l'École de la République

[Civ-Nom - Disc.] [Civ-Nom - Disc.]

Accompagnement personnalisé : actions réalisées et implication de l'élève

[Intitulé de l'action]  
[Civ-Nom - Disc.]

[Intitulé de l'action]  
[Civ-Nom - Disc.]

Parcours éducatifs : projet(s) mis en œuvre et implication de l'élève

Parcours avenir :

Parcours citoyen :

Parcours d'éducation  
artistique et culturelle :

Bilan de l'acquisition des connaissances et compétences

Synthèse de l'évolution des acquis scolaires et conseils pour progresser :

Communication avec la famille

Vie scolaire (assiduité, ponctualité ; respect du règlement intérieur ; participation à la vie de l'établissement) :

Date, nom et signature  
du chef de l'établissement

Retards : [ ]  
Absences justifiées par les responsables légaux : [ ] demi-journées  
Absences non justifiées par les responsables légaux : [ ] demi-journées  
Nombre d'heures de cours manquées du fait de ses absences, justifiées ou non justifiées : [ ] heure(s)

Visa de la famille

Date, nom et signature des responsables légaux



### Exemple en primaire (classe de CM2)

			Objectifs d'apprentissage			
Domaines d'enseignement	Eléments du programme travaillés durant la période (connaissances/compétences)	Acquisitions, progrès et difficultés éventuelles	Non atteints	Partiellement atteints	Atteints	Dépassés
Mathématiques	Nombres et calcul	En dehors des fractions simples, où Jean éprouve encore des difficultés, le niveau en mathématiques est conforme aux attentes.		X		
	Grandeurs et mesures				X	
	Espace et géométrie				X	

### Exemple au collège (classe de 3e)

	Eléments du programme travaillés durant la période (connaissances/compétences)	Acquisitions, progrès et difficultés éventuelles	Moyenne de l'élève	Moyenne de classe
Mathématiques Mme Françoise Dupont	- Théorème de Thalès - Liens fractions / pourcentage / proportions	Les résultats du premier trimestre se confirment. Encore quelques progrès à accomplir sur l'application des théorèmes en géométrie.	<b>14,3</b>	12,8

Ce bulletin périodique est un outil simple et précis. Il indique aux parents les éléments du programme sur lequel leur enfant est évalué. Comme aujourd'hui, du CP au CM2, l'enseignant situe l'élève dans chaque matière sur des objectifs d'apprentissage : non atteints, partiellement atteints, atteints, dépassés. À partir de la classe de 6e, les moyennes sont introduites dans les bulletins trimestriels.

Quid des notes ?

Les notes ne sont supprimées ni en primaire ni au collège. La liberté est laissée aux équipes enseignantes. Ainsi, le tiers d'enseignants utilisant encore les notes en primaire pourront poursuivre les exercices notés ; les « collèges sans notes » pourront par ailleurs poursuivre leur expérience,

# Demain

Les bulletins périodiques ne sont accessibles par l’Education nationale que pendant la durée du cycle.

Seuls les bilans globaux de fin de cycle suivent les élèves jusqu’au terme de leur scolarité au collège.



MINISTÈRE  
DE L'ÉDUCATION  
NATIONALE, DE  
L'ENSEIGNEMENT  
SUPÉRIEUR ET DE  
LA RECHERCHE

[Académie]

[Collège]

[Adresse]

[Code postal] [Ville]

[Téléphone]

[Courriel]

1

CP

CE1

CE2

3

CM1

CM2

6<sup>e</sup>

4

5<sup>e</sup>

4<sup>e</sup>

3<sup>e</sup>

[Logo/Visuel  
de l'établissement]

Année scolaire [aaaa-aaaa]

[Prénom] [Nom]

Né(e) le [jj/mm/aaaa]

Professeur principal : [Civ.] [Nom]  
Classe de 6<sup>e</sup>

Maîtrise des composantes du socle en fin de cycle 3

	Maîtrise insuffisante	Maîtrise fragile	Maîtrise satisfaisante	Très bonne maîtrise
Langue française à l'oral et à l'écrit				
Langages mathématiques, scientifiques et informatiques				
Représentations du monde et activité humaine				
Langues étrangères et régionales				
Systèmes naturels et systèmes techniques				
Langages des arts et du corps				
Formation de la personne et du citoyen				
Méthodes et outils pour apprendre				

Synthèse des acquis scolaires de l'élève en fin de cycle 3

Visa du professeur principal

[Prénom] [Nom]

[jj/mm/aaaa]

Signature

Visa du principal du collège

[Prénom] [Nom]

[jj/mm/aaaa]

Signature

Cachet du collège

Visa des parents ou du responsable légal

Pris connaissance le :

[jj/mm/aaaa]

Signature



Demain

# Brevet et évaluation: vers la fin des notes?

## ÉPREUVES ÉCRITES 200 points

Français 2 heures

Hist/Géo EMC 2 heures

Mathématiques 2 heures

Sciences (SVT, Phys Techno) 1  
heure

## ÉPREUVE ORALE 100 points

Exposé 10 minutes  
Questions 5 minutes

EPI  
Projet artistique et culturel  
Projet avenir et citoyen

## CONTRÔLE CONTINU 400 points

Maîtrise des huit  
compétences du socle  
Très bonne = 50 points  
Satisfaisante = 35 points  
Fragile = 20 points  
Insuffisante = 10 points

Conseil de classe