

# L'évaluation dans notre métier

Elle fait partie du processus d'enseignement, car c'est une compétence de l'enseignant, un geste professionnel

Les textes officiels rappellent que l'évaluation fait partie du processus d'enseignement. C'est l'une des missions des enseignants qui est inscrite dans le Code de l'éducation et le référentiel des enseignants :

*5- Évaluer les progrès et les acquisitions des élèves*

*8- Coopérer avec les professeurs pour élaborer des situations d'apprentissage en vue de développer et d'évaluer les compétences visées (socle commun de connaissances, de compétences et de culture, référentiels professionnels, etc.).*

# Qu'est-ce qu'évaluer ?

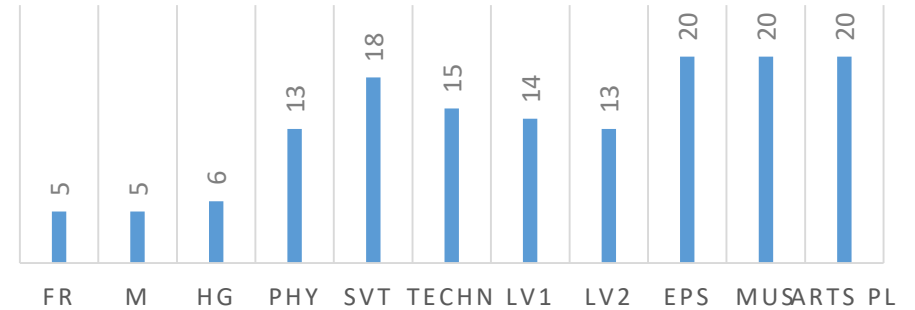
La notation et les évaluations certificatives pèsent très lourd dans le métier d'enseignant, car l'évaluation n'a trop souvent qu'un seul but « contrôler ».

La certification a longtemps constitué le seul débouché de l'évaluation, car la démocratisation scolaire des années 1960 a mis en avant le souci d'évaluation comme processus de vérification des acquis.

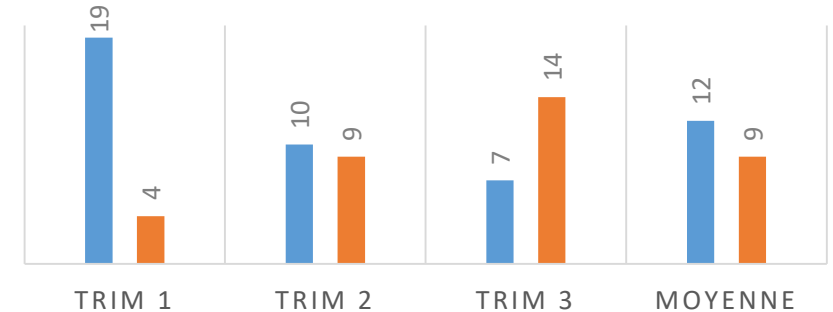
Évalué est toujours un jugement en fonction d'une valeur, et l'enjeu n'est donc pas tant de rendre l'évaluation plus exacte et plus juste, mais plutôt de communiquer à l'élève ce qu'on attend de lui et de l'inciter ainsi à partager les finalités de la formation.

# Un petit jeu sur les notes !

Un élève de 3<sup>ème</sup> a 15/20 de moyenne générale : quel pourrait être l'argumentaire du chef d'établissement sur l'orientation ?



Deux élèves de 3<sup>ème</sup> avec un projet littéraire ont 12/20 et 9/20 en lettres: quel pourrait être l'argumentaire du chef d'établissement sur l'orientation ?



Deux élèves avec 9/20 de moyenne générale passent en commission d'appel pour la seconde générale avec des vœux plutôt scientifiques, l'un a 12/20 en physique, l'autre a 8/20 : quel pourrait être l'argumentaire de la commission d'appel ?

Celui qui a 12 a une seule note par trimestre celle du 3<sup>ème</sup> est un exposé.

L'autre a 10 notes à minima par trimestre

# Des questions à se poser sur les notes

Que signifie vraiment un 12/20 dans telle ou telle matière ?

Quelles différences entre un 12,2 et un 11,8 ?

Atteindre la moyenne signifie-t-il maîtriser une compétence ou être sur le chemin de sa maîtrise ?

Que signifie une moyenne qui agglomère des informations et des compétences différentes ? Un 14/20 en mathématiques peut-il « compenser » un 6/20 en français ou en EPS ?

# Conscients ou pas !!!

La note semble être une obligation incontournable du métier d'enseignant : pour le conseil de classe, passage dans la classe supérieure, l'orientation , lors d'un devoir sur table pour évaluer un apprentissage...

Pour beaucoup d'enseignants, les évaluations sont aussi un outil nécessaire pour motiver ou « tenir » leur classe.

La question de l'évaluation des élèves est intimement connectée à celle de l'évaluation du système éducatif. On comprend qu'à travers les résultats des élèves, c'est souvent la performance des enseignants, les approches pédagogiques, les établissements et les systèmes éducatifs qui sont mesurés.

# La constante macabre

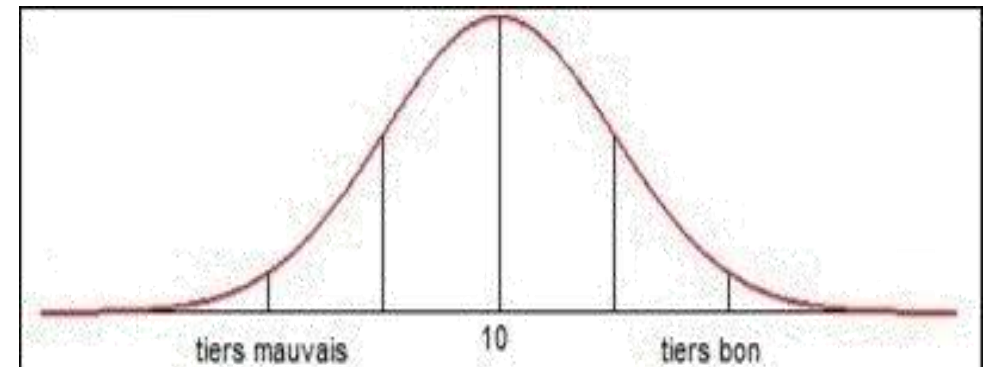
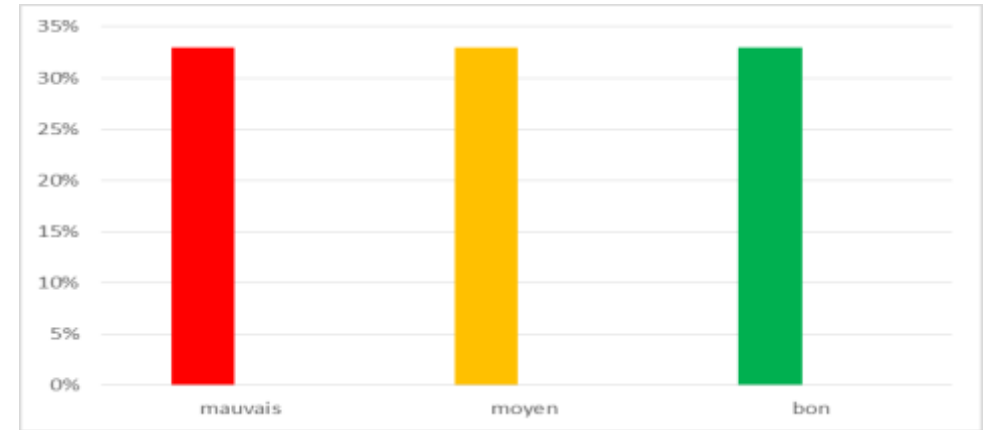
La thèse d'André Antibi.

# Qu'est-ce donc ?

## Un protocole d'expérimentation pour observer ce phénomène

« Soit un collège de 6 classes de 6e dans lesquelles on trouve en fin d'années toutes sortes de résultats, avec des élèves allant de 4 à 19 de moyenne dans une matière. Vous regroupez en 5e les 25 meilleurs élèves toutes classes confondues ... et vous observez les résultats un an plus tard. Les résultats auront baissé de façon très significative pour environ un tiers des élèves de cette classe d'élite, pourtant tout aussi bons qu'un an avant. Vous reprenez les deux tiers restants pour en faire une super classe de 4e, et à la fin de la 4e, un tiers encore de ce total aura vu ses résultats baisser. »

La **constante macabre** est un phénomène qui serait observé lors de la notation d'examens, par lequel la proportion de mauvaises notes serait similaire quel que soit le sujet de l'examen et quel que soit le correcteur, indépendamment de la qualité véritable des réponses données par ceux qui passent l'examen.



- En raison de conceptions ancrées sur le classement des individus, les pratiques d'évaluation apparaissent souvent comme un couperet destiné à **sélectionner**.
- Elles sont assujetties généralement à **la règle des trois tiers** : un tiers de « mauvais », un tiers de « moyens » et un tiers de « bons », y compris quand les objectifs ont été globalement atteints par la grande majorité des élèves.
- Ce phénomène **se manifeste à des degrés divers aux différents étages du système éducatif**.



# Pourquoi ce phénomène ?

## La tradition

- On répète ce que l'on a vécu

## La courbe de gauss

- La répartition des notes est un phénomène naturel
- La courbe centrée sur le 10 n'est pas naturelle

## La sélection

- Elitisme
- société

## La sanction

- Test de connaissances pas forcément apprises à l'école

## Le regard des autres

- Crédibilité de l'examen
- Crédibilité de l'enseignant
- Crédibilité de l'établissement

# Les dix pièges de notre inconscient

## La difficulté des questions posées

- On pose des questions qui ne ressemblent pas à celles traitées en cours

## Pas de question cadeau

- Si on pense que tout le monde va répondre, on ne pose pas cette question dans le contrôle

## Un sujet équilibré et hiérarchisé

- On commence par des questions faciles (mais pas cadeau) puis on complexifie.
- Une dernière question pour les meilleurs

## Le barème

- Il est pensé à priori, mais si les notes sont trop bonnes, on réajuste

## La rigueur dans la rédaction

- Si le sujet n'est pas assez difficile, alors on est plus exigeant dans la présentation, rédaction...

## Les sujets trop longs

- Si l'on a peur que cela soit trop facile, alors on rallonge

## Proposer un beau sujet

- Parce qu'il y a beaucoup de choses intéressantes à vérifier
- Cela rallonge le sujet généralement

## Balayer le programme

- On voit trop grand

## Les meilleurs sont la norme

- Il ne faut pas qu'ils finissent avant la fin du temps prévu

## La drôle de générosité

- Si la moyenne de la classe n'est pas bonne alors on augmente les notes

# *Les conséquences de cette constance macabre*



Chaque contrôle est  
un concours déguisé

- Lutte contre l'échec scolaire impossible



Construction d'une  
image négative de  
soi

- Perte de confiance des élèves, décrochage...



Mal être à l'école

- Enquête PISA sur 41 pays la France est au dernier rang



Perte d'intérêt pour  
les filières  
scientifiques

Que propose Antibii pour en  
finir avec cela ?

Le livre d'André Antibi « la constante macabre », paru en 2003, a suscité un grand intérêt en France. Il est le support d'une réflexion sur l'évaluation dans la réforme du collège.

**L'évaluation par contrat de confiance (EPCC).** Ce système est très facile à utiliser et ne nécessite aucun moyen supplémentaire. Il est déjà mis en pratique par des milliers d'enseignants. Cette méthode d'évaluation repose sur le principe de base suivant : **l'élève doit prendre conscience du fait que les efforts qu'il fournit ne sont pas vains, que le travail est une valeur importante.**

# Réalisation pratique

- Une semaine environ avant le contrôle, l'enseignant **donne un programme très détaillé de révisions** ; plus précisément, il choisit et communique une **liste de points (cours, exercices,...)** « balayant » **toutes les notions fondamentales du programme officiel, déjà traités et corrigés en classe.**

L'élève est **informé que les 4/5 environ de l'épreuve du contrôle porteront sur certains des points de la liste.** Il ne s'agit pas de communiquer le sujet du contrôle à l'avance ! Cette liste, qui peut contenir certains points des programmes précédents, doit être conçue de manière à supprimer tout risque d'apprentissage par cœur immédiat.

- Séance de questions-réponses : **un ou deux jours environ avant l'épreuve, l'enseignant organise une séance de questions-réponses au cours de laquelle les élèves peuvent demander des explications** ou des précisions sur certains points mal compris.

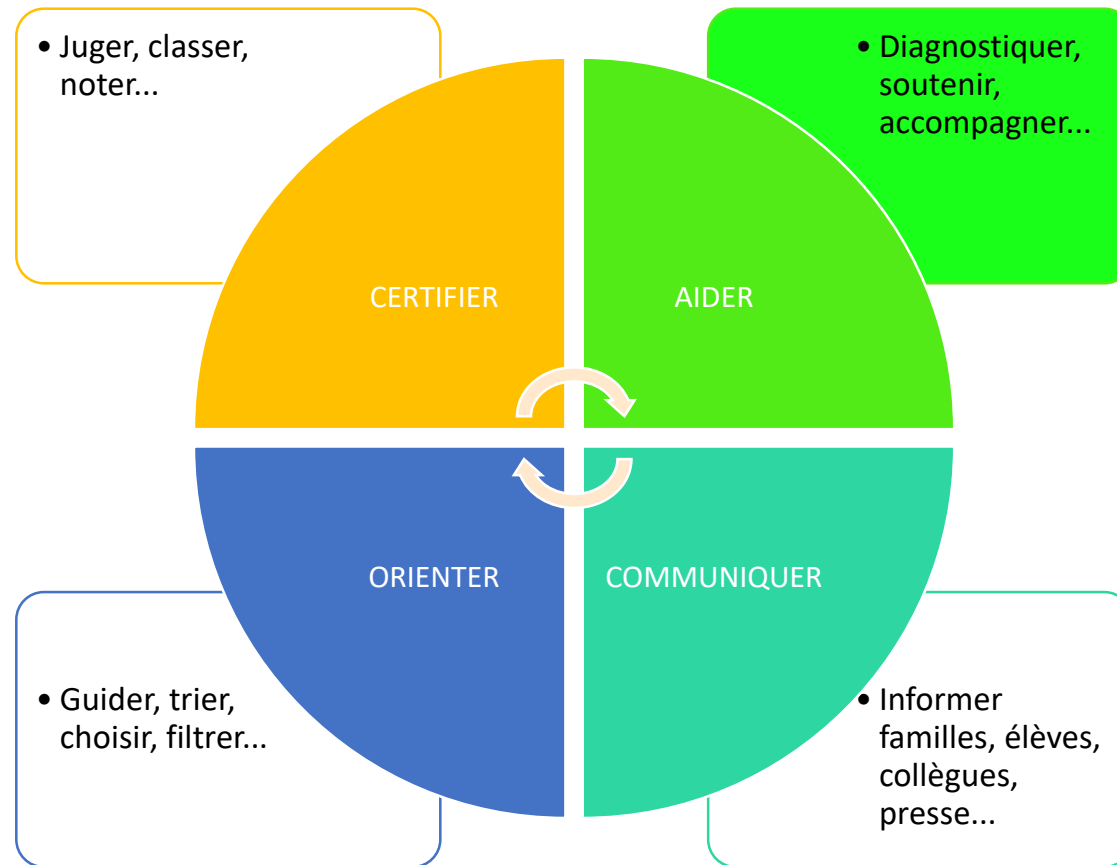
- Élaboration et correction du sujet : le sujet du contrôle doit être de **longueur raisonnable** ; il est normal que les meilleurs élèves terminent avant la fin du temps imparti. On peut leur proposer des questions difficiles non notées.
- D'autre part, les questions « hors liste de révision », notées sur quatre points environ, doivent être faisables, donc ressembler à ce que l'élève a vu pendant la phase d'apprentissage, mais pas à l'identique comme pour les questions de la liste.
- Enfin, les règles de rédaction, doivent être clairement précisées par l'enseignant.

# ÉVALUER POURQUOI ?

FAIRE APPRENDRE



# Qu'est ce qu'évaluer ?



On doit opérer une distinction entre

l'évaluation qui est une part intégrale du **processus d'enseignement et d'apprentissage**

et

l'évaluation pour la communication, qui vise à **fournir des informations à de potentiels usagers et partenaires de l'éducation**, qu'il s'agisse d'étudiants, d'enseignants, d'institutions ou de systèmes.

La question est de savoir si on doit **évaluer pour rendre compte** de ce qui a été appris (**évaluation DE l'apprentissage**) ou **évaluer pour prendre des décisions** affectant, à court terme, l'enseignement et l'apprentissage (**évaluation POUR les apprentissages**), voire même **évaluer pour étayer l'apprentissage**, par exemple en apportant à celui qui apprend une meilleure maîtrise du processus d'apprentissage.

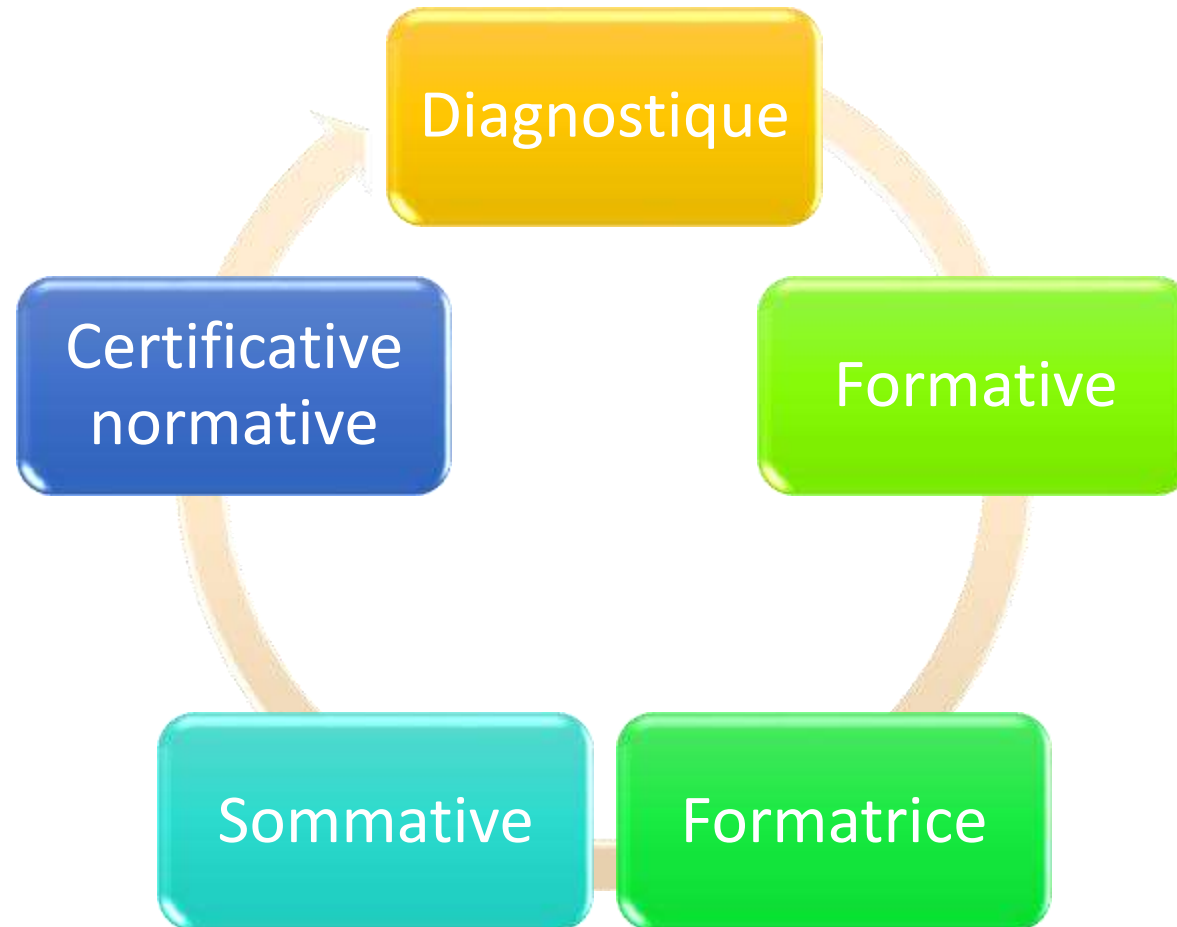
Explorer l'évaluation pour la formation, c'est au contraire essayer de dépasser l'évaluation comme un instrument de contrôle de conformité à une sorte de parcours de réussite pédagogique modèle, défini ailleurs, pour un élève « moyen » (moyen étant entendu comme la représentation qu'on se fait à un moment donné de ce que doit être un élève moyen).

# L'idéal... la mise en synergie des évaluations.

Si nous avons la volonté de mettre l'évaluation au service de l'apprentissage, il est important de croiser tous les outils d'évaluation.

Il y a donc des étapes à respecter !

L'évaluation peut devenir, au-delà de l'outil approximatif de contrôle, un levier pour mieux faire apprendre



# Étape 1 - l'évaluation diagnostique

Elle est utilisée **en début** de période d'enseignement- apprentissage, et sera **complétée par une évaluation formative ou formatrice**, pratiquée **de manière continue** pendant l'acquisition des connaissances et habiletés.

Elle va permettre de **collecter des informations** sur les connaissances antérieures de l'élève, ses attentes quant aux connaissances et habiletés à acquérir, de **planifier une différenciation appropriée** (par rapport aux objectifs) de l'enseignement, de l'apprentissage et de l'évaluation.

## Étape 2 - L'évaluation formatrice et formative

Cette deuxième étape va permettre de **suivre les progrès** de l'élève, de **communiquer** et **décrire cette progression** à l'élève et d'envisager avec lui les **stratégies à adopter**.

# Étape 3 - l' évaluation sommative

L'évaluation de l'apprentissage, qui sert à **valider ce que l'élève connaît et sait faire**.

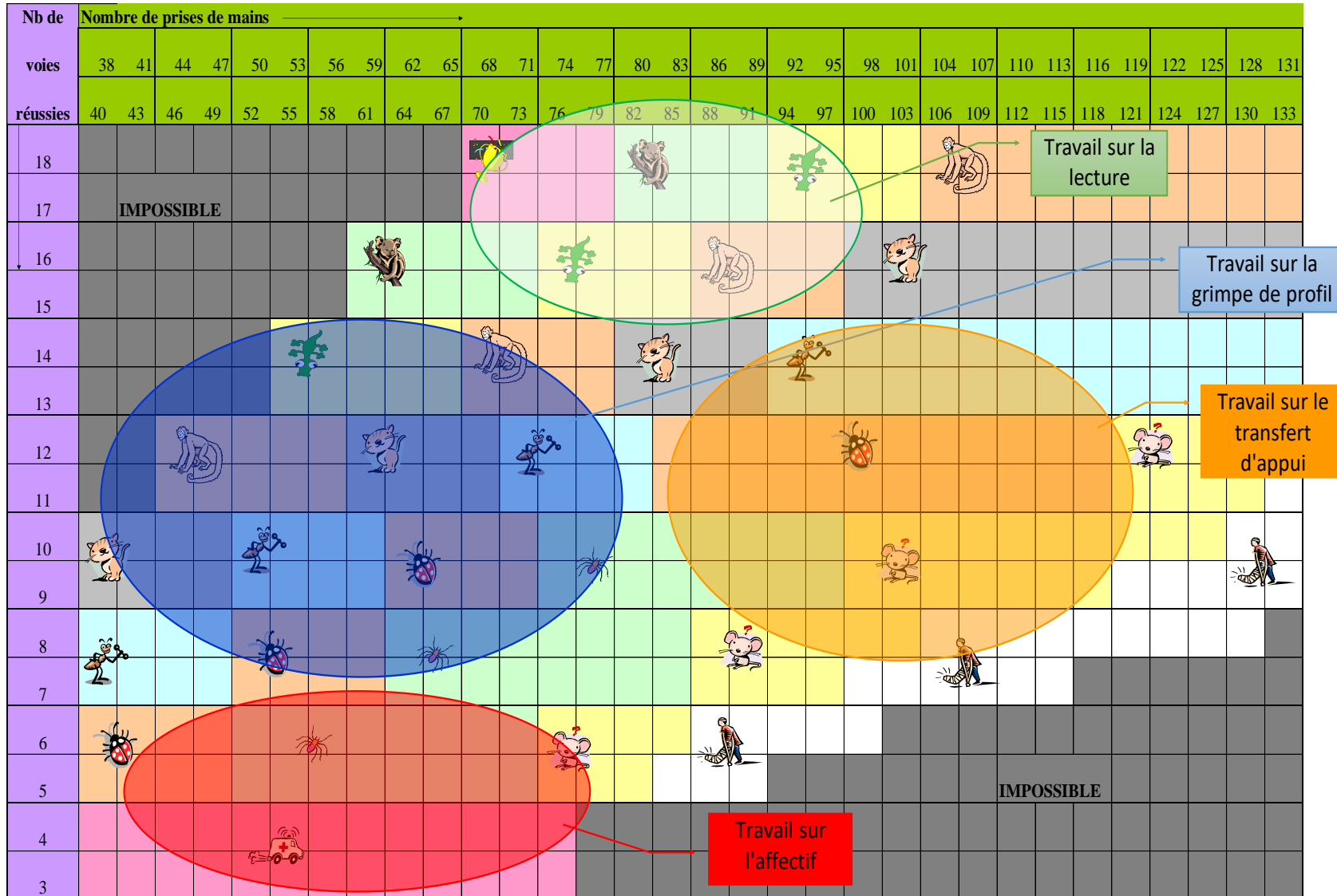
Cette étape sommative doit être **accompagnée de commentaires « précis et opportuns » de l'enseignant**. Elle se fera à la fin de chaque unité d'apprentissage ou lorsque l'élève aura montré qu'il a acquis suffisamment de connaissances ou compétences. Pour être pertinente (ou efficace), elle doit être accompagnée d'un échange avec l'élève quant aux résultats d'apprentissage, aux modalités pour atteindre ces résultats et aux objectifs pour réutiliser ces connaissances dans les prochains cours.



# 1. Evaluer pour connaitre et prévoir

[illegible]

## 2. Evaluer pour apprendre



### 3. Evaluer pour noter ou pas !

[illegible]

**Fil rouge collectif:** Graver collectivement en fin de cycle la hauteur du mont blanc (4807 m), de l'Everest (8846 m), voire des deux.

Leçon.	mètres	Mètres cumulés
10.	1458.	12951.
9.	1414.	11493.
8.	1306.	10079.
7.	1280.	8773.
6.	1288.	7493.
5.	1364.	6205.
4.	1275.	4841.
3.	1339.	3566.
2.	1231.	2227.
1.	996.	996.



Le mont blanc : 4807 mètres.



L'Everest : 8846 mètres.



Mont Blanc + Everest = 13653 mètres.

Deux Mont Blanc = 9614 mètres.

Les élèves ont grimpé collectivement une fois le mont blanc et presque une fois l'Everest. Ils leur manquaient 702 mètres.

Mais ils ont réussi "deux Mont Blanc".

# Et le socle dans tout ça !



Domaine 1. Les langages pour penser et communiquer : Développer sa motricité et apprendre à s'exprimer avec son corps.

Domaine 2. Les méthodes et outils pour apprendre : S'approprier seul ou à plusieurs par la pratique, les méthodes et outils pour apprendre.

Domaine 3. La formation de la personne et du citoyen : Partager des règles, assumer des rôles et des responsabilités.

Domaine 4. Les systèmes naturels et les systèmes techniques : Apprendre à entretenir sa santé par une activité physique régulière, raisonnée et raisonnable.

Domaine 5. Les représentations du monde et l'activité humaine : S'approprier une culture physique sportive et artistique pour construire progressivement un regard lucide sur le monde contemporain.

## Je danse à l'école

### → Je danse en occupant tout l'espace

Dans quels sens vont mes mouvements et mes déplacements ?	...../.....	...../.....	...../.....
• en avant			
• en arrière			
• en haut			
• en bas			
• sur le côté			
• au sol			
• debout			
Quels gestes j'utilise pour danser ?			
• Je marche.			
• Je cours.			
• Je saute.			
• Je sautille.			
• Je passe au sol.			
• Je reste debout.			
• J'utilise divers appuis.			
Quelle place j'utilise pour danser ?			
Je danse toujours à la même place.			
Je me déplace dans tout l'espace de danse.			
Je sors de l'espace de danse (rideau, escalier).			

### → Je danse en utilisant tout mon corps

Quelles parties de mon corps dansent ?	...../.....	...../.....	...../.....
-mes mains			
-mes bras			
-mes jambes			
-mon bassin			
-mes poignets			
-ma tête			
-mon buste			

-mes épaules			
-mes coudes			
-mes genoux			
-mes pieds			
J'utilise une seule partie de mon corps à la fois.			
J'utilise plusieurs parties de mon corps à la fois.			

### → Je danse en changeant d'énergie

Avec quelle énergie je danse ?	...../.....	...../.....	...../.....
Mes mouvements ont toujours la même vitesse.			
J'utilise le ralenti dans le mouvement.			
Je fais des accélérations.			
J'utilise un rythme saccadé.			
J'effectue des mouvements fluides.			
Je fais des arrêts volontaires un peu longs.			
Je place des mouvements explosifs (très rapides).			
Je change de mouvement quand la musique change.			

### → Je suis un danseur et un spectateur et un chorégraphe

Comment je me comporte ?	...../.....	...../.....	...../.....
Mon regard est souvent dirigé vers le sol.			
Je cherche souvent le regard des autres.			
Je regarde le public.			
Je regarde celui avec qui je danse.			
Je parle.			
Je ris.			
Je suis concentré.			
Je sais dire ce qui m'attire les yeux et me touche le cœur en regardant les autres.			
Je sais dire si les consignes ont été suivies.			
J'imagine ma danse en regardant celle des autres.			
J'invente un «chemin de danse» (début-milieu-fin).			
Je sais refaire plusieurs fois ce chemin.			
Je sais apprendre ce chemin à un camarade.			
Je sais dessiner mon « chemin de danse ».			

Des profils d'élèves différents!



# Evaluer pour quels élèves ?

## LE HORS TACHE:

Passif: le fantôme, le transparent, le dormeur, le silencieux....

Actif: le perturbateur, le meneur négatif...



## Hypothèse:

le très grand échec de ces élèves les amène soit à dormir soit à perturber.



## Solution:

Redonner du sens, de l'estime de soi, motiver... en jouant sur une mise en activité simple, une réussite toujours possible, des contrats différenciés.





# Evaluer pour quels élèves ?

## ACTIVITÉ ÉMOTIONNELLE, FONCTIONNELLE:

Celui qui fait ce qu'on  
lui demande, le gentil,  
celui qui fait pour  
nous faire plaisir...  
sans faire trop  
d'effort.



## Hypothèse:

il cherche à faire  
plaisir à quelqu'un,  
vous, ses parents... ou  
à se faire plaisir.



## Solution:

mettre en projet de  
performance... en  
jouant sur des  
contrats différenciés,  
sur des critères de  
réussites adaptés...



# Evaluer pour quels élèves ?

## ACTIVITÉ DE PERFORMANCE:

Celui qui fait pour la note, pour être le meilleur, le premier....  
Mais la réussite n'est pas toujours synonyme de compréhension.



Hypothèse:  
il cherche à se faire plaisir en étant le meilleur.



## Solution:

garder toujours en état de motivation et les amener à comprendre leur réussite.... En jouant sur la difficulté optimale, sur une réflexion de la réussite.



# Evaluer pour quels élèves ?

## ACTIVITE TECHNIQUE:

Celui qui fait pour  
comprendre, qui met  
en relation ce qu'il  
sait avec ce qu'il fait.  
La réussite est en  
lien avec la  
compréhension




Hypothèse:  
il cherche à faire très  
bien et juste.



Solution:  
les responsabiliser...  
en jouant sur  
l'entraide.

# Evaluation avec les nouveaux programmes

l'évaluation veut devenir, au-delà du contrôle trop souvent approximatif,  
l'outil pour mieux connaître et faire apprendre



MINISTÈRE  
DE L'ÉDUCATION  
NATIONALE, DE  
L'ENSEIGNEMENT  
SUPÉRIEUR ET DE  
LA RECHERCHE

[Académie]  
[Collège]  
[Adresse]  
[Code postal] [Ville]  
[Téléphone]  
[Courriel]

7<sup>e</sup>

CP

CE1

CE2

5<sup>e</sup>

CM1

CM2

6<sup>e</sup>

4

5<sup>e</sup>

4<sup>e</sup>

3<sup>e</sup>

[Logo/Visuel  
de l'établissement]

Année scolaire [aaaa-aaaa]  
Bilan [trimestriel / semestriel] du cycle 4 - [n°/n] [trimestre / semestre]  
[Prénom] [Nom]  
Né(e) le [jj/mm/aaaa]  
Professeur principal : [Chv] [Nom]  
Classe de 5<sup>e</sup>

Suivi des acquis scolaires de l'élève

	Eléments du programme travaillés durant la période (connaissances/compétences)	Acquisitions, progrès et difficultés éventuelles	Moyenne de l'élève	Moyenne de classe
Français [Chv] [Nom]	- -			
Mathématiques [Chv] [Nom]	- -			
Histoire-Géographie / Enseignement moral et civique [Chv] [Nom]	- -			
Langue vivante 1 [Langue concernée] [Chv] [Nom]	- -			
Langue vivante 2 [Langue concernée] [Chv] [Nom]	- -			
Education physique et sportive [Chv] [Nom]	- -			
Arts plastiques [Chv] [Nom]	- -			
Education musicale [Chv] [Nom]	- -			
Sciences de la Vie et de la Terre [Chv] [Nom]	- -			
Technologie [Chv] [Nom]	- -			
Physique-Chimie [Chv] [Nom]	- -			
Enseignement(s) de complément [Latin / Langue et culture régionales] [Chv] [Nom]	- -			

Aujourd'hui

L'évaluation doit permettre de mesurer le degré d'acquisition des connaissances et des compétences ainsi que la progression de l'élève.

Rapport annexé à la loi de refondation de l'École de la République

Enseignements pratiques interdisciplinaires : projets réalisés et implication de l'élève

[Intitulé de l'EPI] [Thématique interdisciplinaire] [Civ-Nom - Disc. / Civ-Nom - Disc.]	
[Intitulé de l'EPI] [Thématique interdisciplinaire] [Civ-Nom - Disc. / Civ-Nom - Disc.]	

Accompagnement personnalisé : actions réalisées et implication de l'élève

[Intitulé de l'action] [Civ-Nom - Disc.]	
[Intitulé de l'action] [Civ-Nom - Disc.]	

Parcours éducatifs : projet(s) mis en œuvre et implication de l'élève

Parcours avenir :	
Parcours citoyen :	
Parcours d'éducation artistique et culturelle :	

Bilan de l'acquisition des connaissances et compétences

Synthèse de l'évolution des acquis scolaires et conseils pour progresser :

Communication avec la famille

Vie scolaire (assiduité, ponctualité ; respect du règlement intérieur ; participation à la vie de l'établissement) :	Date, nom et signature du chef de l'établissement
Retards : [ ] Absences justifiées par les responsables légaux : [ ] demi-journées Absences non justifiées par les responsables légaux : [ ] demi-journées Nombre d'heures de cours manquées du fait de ses absences, justifiées ou non justifiées : [ ] heure(s)	
Visa de la famille	Date, nom et signature des responsables légaux

### Exemple en primaire (classe de CM2)

			Objectifs d'apprentissage			
Domaines d'enseignement	Eléments du programme travaillés durant la période (connaissances/compétences)	Acquisitions, progrès et difficultés éventuelles	Non atteints	Partiellement atteints	Atteints	Dépassés
Mathématiques	Nombres et calcul	En dehors des fractions simples, où Jean éprouve encore des difficultés, le niveau en mathématiques est conforme aux attentes.		X		
	Grandeurs et mesures				X	
	Espace et géométrie				X	

### Exemple au collège (classe de 3e)

	Eléments du programme travaillés durant la période (connaissances/compétences)	Acquisitions, progrès et difficultés éventuelles	Moyenne de l'élève	Moyenne de classe
Mathématiques Mme Françoise Dupont	- Théorème de Thalès - Liens fractions / pourcentage / proportions	Les résultats du premier trimestre se confirment. Encore quelques progrès à accomplir sur l'application des théorèmes en géométrie.	<b>14,3</b>	12,8

Ce bulletin périodique se veut **simple et précis**.

Il **indique** aux parents les **éléments du programme** sur lequel leur **enfant est évalué**.

Du CP au CM2, l'enseignant **situe** l'élève dans chaque matière sur des objectifs d'apprentissage : non atteints, partiellement atteints, atteints, dépassés.

A partir de la classe de 6e, les moyennes sont introduites dans les bulletins trimestriels.

Quid des notes ?

Les notes ne sont supprimées ni en primaire ni au collège. La liberté est laissée aux équipes enseignantes. Ainsi, le tiers d'enseignants utilisant encore les notes en primaire pourront poursuivre les exercices notés ; les « collèges sans notes » pourront par ailleurs poursuivre leur expérience.

# Le suivi

Les bulletins périodiques ne sont accessibles par l’Education nationale que pendant la durée du cycle.

Seuls les bilans globaux de fin de cycle suivent les élèves jusqu’au terme de leur scolarité au collège.



MINISTÈRE  
DE L'ÉDUCATION  
NATIONALE, DE  
L'ENSEIGNEMENT  
SUPÉRIEUR ET DE  
LA RECHERCHE

[Académie]  
[Collège]  
[Adresse]  
[Code postal] [Ville]  
[Téléphone]  
[Courriel]

1

CP

CE1

CE2

3

CM1

CM2

6<sup>e</sup>

4

5<sup>e</sup>

4<sup>e</sup>

3<sup>e</sup>

[Logo/Visuel  
de l'établissement]

Année scolaire [aaaa-aaaa]  
[Prénom] [Nom]  
Né(e) le [jj/mm/aaaa]  
Professeur principal : [Civ.] [Nom]  
Classe de 6<sup>e</sup>

Maîtrise des composantes du socle en fin de cycle 3

	Maîtrise insuffisante	Maîtrise fragile	Maîtrise satisfaisante	Très bonne maîtrise
Langue française à l'oral et à l'écrit				
Langages mathématiques, scientifiques et informatiques				
Représentations du monde et activité humaine				
Langues étrangères et régionales				
Systèmes naturels et systèmes techniques				
Langages des arts et du corps				
Formation de la personne et du citoyen				
Méthodes et outils pour apprendre				

Synthèse des acquis scolaires de l'élève en fin de cycle 3

Visa du professeur principal  
[Prénom] [Nom]  
[jj/mm/aaaa]  
Signature

Visa du principal du collège  
[Prénom] [Nom]  
[jj/mm/aaaa]  
Signature  
Cachet du collège

Visa des parents ou du responsable légal  
Pris connaissance le :  
[jj/mm/aaaa]  
Signature



# Le nouveau brevet

## ÉPREUVES ÉCRITES 200 points

Français 2 heures

Hist /Géo EMC 2 heures

Mathématiques 2 heures

Sciences (SVT, Phys, Techno)  
1 heure

## ÉPREUVE ORALE 100 points

Exposé 10 minutes  
Questions 5 minutes

EPI  
Projet artistique et culturel  
Parcours avenir et citoyen

## CONTRÔLE CONTINU 400 points

Maîtrise des huit  
compétences du socle  
Très bonne = 50 points  
Satisfaisante = 35 points  
Fragile = 20 points  
Insuffisante = 10 points

Conseil de classe